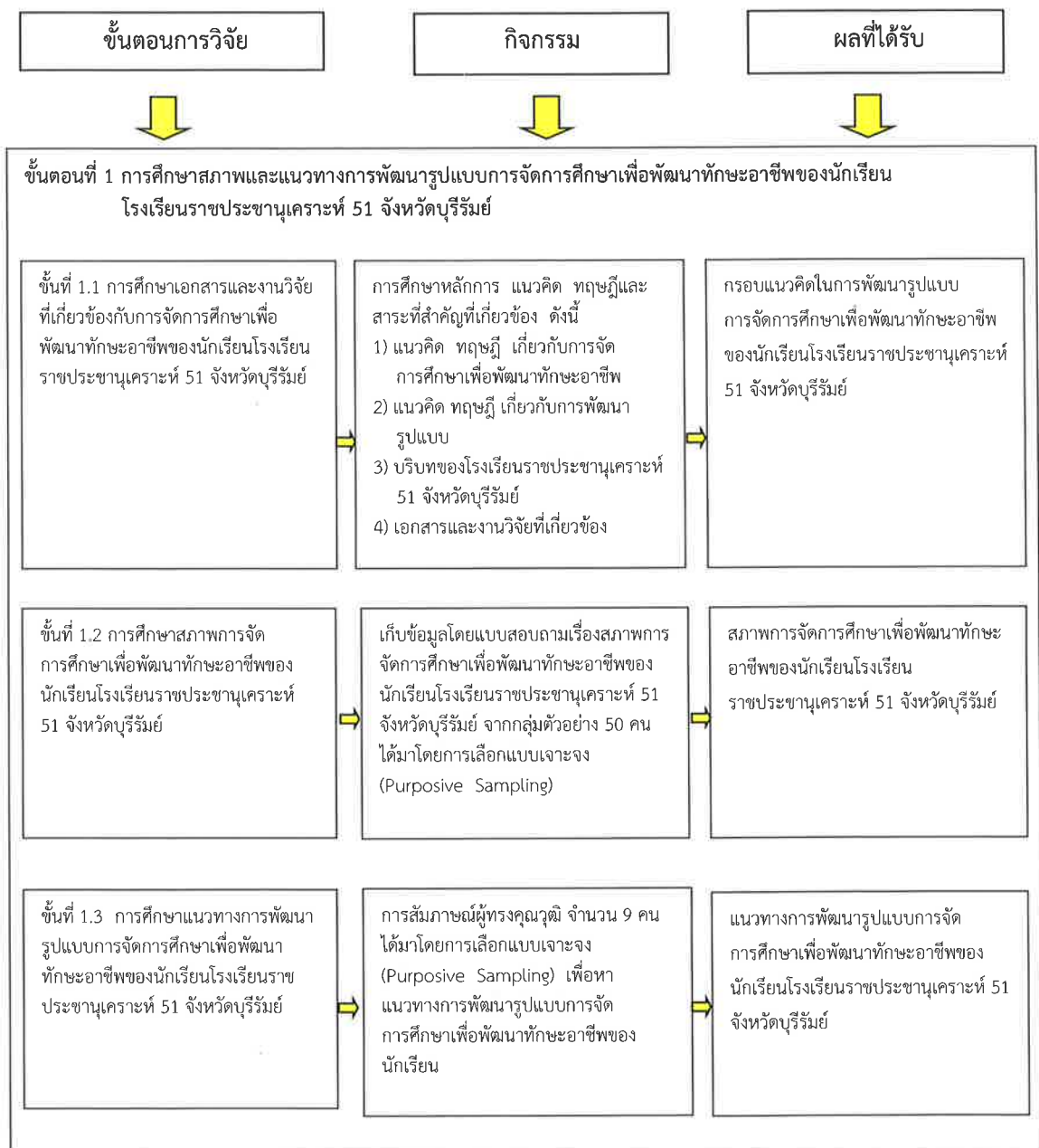
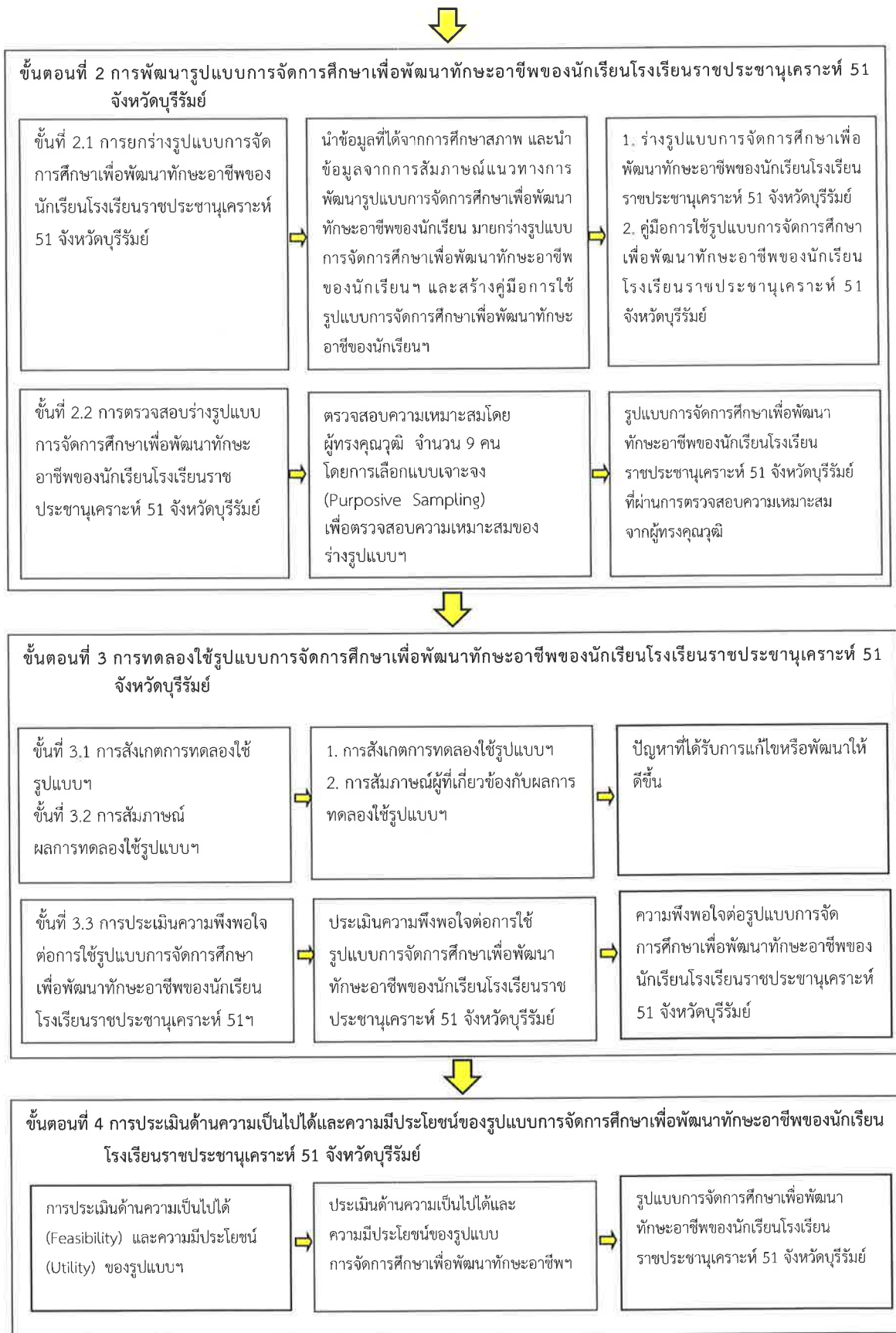


บทที่ 3 วิธีดำเนินการวิจัย

การพัฒนาแบบการจัดการศึกษาเพื่อพัฒนาทักษะอาชีพของนักเรียนโรงเรียนราชประชานุเคราะห์ 51 จังหวัดบุรีรัมย์ ครั้งนี้ เป็นการประยุกต์ระเบียบวิธีวิจัยการวิจัยและพัฒนา (Research and Development) ผู้วิจัยได้กำหนดลำดับขั้นตอนการดำเนินงานทั้งหมด 4 ขั้นตอน ดังแสดงในภาพที่ 13 ดังนี้





ภาพที่ 13 แสดงขั้นตอนในการดำเนินการวิจัย

ขั้นตอนที่ 1 การศึกษาสภาพและแนวทางการพัฒนารูปแบบการจัดการศึกษาเพื่อพัฒนาทักษะอาชีพของนักเรียนโรงเรียนราชประชานุเคราะห์ 51 จังหวัดบุรีรัมย์ แบ่งเป็น 3 ขั้นตอน ดังนี้

ขั้นที่ 1.1 การศึกษาเอกสารและงานวิจัยที่เกี่ยวข้องกับการจัดการศึกษาเพื่อพัฒนาทักษะอาชีพของนักเรียนโรงเรียนราชประชานุเคราะห์ 51 จังหวัดบุรีรัมย์

1. แหล่งข้อมูล

ผู้วิจัยได้ศึกษาเอกสารและงานวิจัยที่เกี่ยวข้องเพื่อเป็นกรอบและแนวคิดเบื้องต้นในการวิจัย โดยการศึกษาหลักการ แนวคิด ทฤษฎีและสาระที่สำคัญที่เกี่ยวข้อง ดังนี้

1. แนวคิด ทฤษฎี เกี่ยวกับการจัดการศึกษาเพื่อพัฒนาทักษะอาชีพ
 - 1.1 ความสำคัญของการศึกษาเพื่อพัฒนาทักษะอาชีพ
 - 1.2 แนวคิดการจัดการศึกษาเพื่อพัฒนาทักษะอาชีพ
 - 1.3 รูปแบบการจัดการศึกษาเพื่อพัฒนาทักษะอาชีพ
2. หลักการจัดการศึกษาขั้นพื้นฐานและมาตรฐานการศึกษา
 - 2.1 ภารกิจในการบริหารและจัดการศึกษา
 - 2.2 หลักการจัดการศึกษาขั้นพื้นฐาน
 - 2.3 มาตรฐานการศึกษา
3. แนวคิด ทฤษฎี เกี่ยวกับการพัฒนารูปแบบ
 - 3.1 ความหมายของรูปแบบ
 - 3.2 ประเภทของรูปแบบ
 - 3.3 องค์ประกอบของรูปแบบ
 - 3.4 การสร้างรูปแบบ
 - 3.5 คุณลักษณะของรูปแบบที่ดี
 - 3.6 การตรวจสอบรูปแบบ
 - 3.7 การพัฒนารูปแบบ
4. แนวคิดและทฤษฎีเกี่ยวกับความพึงพอใจ
 - 4.1 ความหมายของความพึงพอใจ
 - 4.2 ทฤษฎีเกี่ยวกับความพึงพอใจ
 - 4.3 การวัดความพึงพอใจ
 - 4.4 การสร้างแบบวัดความพึงพอใจ
5. บริบทโรงเรียนราชประชานุเคราะห์ 51 จังหวัดบุรีรัมย์
 - 5.1 ข้อมูลพื้นฐานของโรงเรียน
 - 5.2 โครงสร้างการบริหารงาน
 - 5.3 ข้อมูลนักเรียน
 - 5.4 ข้อมูลครู และบุคลากร
 - 5.5 การบริหารจัดการโรงเรียน
 - 5.6 สภาพชุมชนโดยรวม

6. เอกสารและงานวิจัยที่เกี่ยวข้อง

2. เครื่องมือที่ใช้ในการเก็บรวบรวมข้อมูล

ตารางการวิเคราะห์เนื้อหา

3. การเก็บรวบรวมข้อมูล

ผู้วิจัยรวบรวมข้อมูลจากเอกสารและงานวิจัยที่เกี่ยวข้อง ซึ่งเผยแพร่เป็นตำรา เอกสาร หรือเผยแพร่ผ่านสื่ออิเล็กทรอนิกส์

4. การวิเคราะห์ข้อมูล

ผู้วิจัยวิเคราะห์ข้อมูลโดยการวิเคราะห์เนื้อหา (Content Analysis)

ขั้นที่ 1.2 การศึกษาสภาพการจัดการศึกษาเพื่อพัฒนาทักษะอาชีพของนักเรียนโรงเรียนราชประชานุเคราะห์ 51 จังหวัดบุรีรัมย์

1. แหล่งข้อมูล

1.1 ประชากร

ประชากร จำนวนทั้งสิ้น 812 คน ประกอบด้วย ครูผู้สอน จำนวน 62 คน คณะกรรมการสถานศึกษาขั้นพื้นฐาน จำนวน 13 คน (ไม่รวมกรรมการที่เป็นผู้อำนวยการสถานศึกษา และกรรมการที่เป็นตัวแทนครู) และผู้ปกครองนักเรียน จำนวน 737 คน

1.2 กลุ่มตัวอย่าง

โดยการสอบถามเกี่ยวกับสภาพการจัดการศึกษาเพื่อพัฒนาทักษะอาชีพของนักเรียน การทำงานร่วมกันของครูและบุคลากรทางการศึกษา คณะกรรมการสถานศึกษาขั้นพื้นฐาน และ การมีส่วนร่วมของผู้ปกครองนักเรียน จำนวน 50 คน ได้มาโดยการเลือกแบบเจาะจง (Purposive Sampling) ประกอบไปด้วย ครูผู้สอน จำนวน 15 คน คณะกรรมการสถานศึกษาขั้นพื้นฐาน จำนวน 5 คน และ ผู้ปกครองนักเรียน จำนวน 30 คน

2. เครื่องมือที่ใช้ในการเก็บรวบรวมข้อมูล

แบบสอบถาม เรื่อง สภาพการจัดการศึกษาเพื่อพัฒนาทักษะอาชีพของนักเรียนโรงเรียนราชประชานุเคราะห์ 51 จังหวัดบุรีรัมย์

3. การเก็บรวบรวมข้อมูล

สอบถามเกี่ยวกับสภาพการจัดการศึกษาเพื่อพัฒนาทักษะอาชีพของนักเรียน การทำงานร่วมกันของครูผู้สอนและบุคลากรทางการศึกษา คณะกรรมการสถานศึกษาขั้นพื้นฐาน และ การมีส่วนร่วมของผู้ปกครองนักเรียน

4. การวิเคราะห์ข้อมูล

วิเคราะห์ข้อมูลจากแบบสอบถาม ตอนที่ 1 สภาพทั่วไปเกี่ยวกับข้อมูลพื้นฐานของผู้ตอบแบบสอบถาม ใช้วิธีหาค่าร้อยละและตารางบรรยายประกอบ ข้อมูลที่ได้จากแบบสอบถาม ตอนที่ 2 ความคิดเห็นเกี่ยวกับสภาพการจัดการศึกษาเพื่อพัฒนาทักษะอาชีพของนักเรียนโรงเรียน

ราชประชานุเคราะห์ 51 จังหวัดบุรีรัมย์ เป็นแบบมาตราส่วนประมาณค่า (Rating Scale) 5 ระดับ ตามแนวคิดของลิเคิร์ท (บุญชม ศรีสะอาด, 2553, หน้า 103) ดังนี้

ระดับ 5	หมายถึง	มีสภาพการปฏิบัติ อยู่ในระดับมากที่สุด
ระดับ 4	หมายถึง	มีสภาพการปฏิบัติ อยู่ในระดับมาก
ระดับ 3	หมายถึง	มีสภาพการปฏิบัติ อยู่ในระดับปานกลาง
ระดับ 2	หมายถึง	มีสภาพการปฏิบัติ อยู่ในระดับน้อย
ระดับ 1	หมายถึง	มีสภาพการปฏิบัติ อยู่ในระดับน้อยที่สุด

การแปลความหมายของคะแนน เกณฑ์การให้คะแนนสภาพการจัดการศึกษาเพื่อพัฒนาทักษะอาชีพของนักเรียนโรงเรียนราชประชานุเคราะห์ 51 จังหวัดบุรีรัมย์ ใช้เกณฑ์การแปลความหมายเป็นช่วงคะแนน (บุญชม ศรีสะอาด, 2553, หน้า 103) ดังนี้

ค่าเฉลี่ย 4.51-5.00	หมายถึง	มีสภาพการปฏิบัติ อยู่ในระดับมากที่สุด
ค่าเฉลี่ย 3.51-4.50	หมายถึง	มีสภาพการปฏิบัติ อยู่ในระดับมาก
ค่าเฉลี่ย 2.51-3.50	หมายถึง	มีสภาพการปฏิบัติ อยู่ในระดับปานกลาง
ค่าเฉลี่ย 1.51-2.50	หมายถึง	มีสภาพการปฏิบัติ อยู่ในระดับน้อย
ค่าเฉลี่ย 1.00-1.50	หมายถึง	มีสภาพการปฏิบัติ อยู่ในระดับน้อยที่สุด

หาค่าเฉลี่ย (Mean) และค่าเบี่ยงเบนมาตรฐาน (Standard Deviation) เป็นรายข้อ และรายด้าน

ข้อมูลที่ได้จากแบบสอบถามตอนที่ 3 ผู้วิจัยได้วิเคราะห์ข้อมูลด้วยวิธีการวิเคราะห์เนื้อหา (Content Analysis) และสร้างข้อสรุป

ขั้นที่ 1.3 การศึกษาแนวทางการพัฒนารูปแบบการจัดการศึกษาเพื่อพัฒนาทักษะอาชีพของนักเรียนโรงเรียนราชประชานุเคราะห์ 51 จังหวัดบุรีรัมย์

โดยการสัมภาษณ์ผู้ทรงคุณวุฒิที่มีความรู้ และประสบการณ์ในการบริหารจัดการศึกษา จำนวน 9 คน ได้มาโดยการเลือกแบบเจาะจง (Purposive Sampling) ด้วยแบบสัมภาษณ์กึ่งโครงสร้าง (Semi-Structured Interview)

1. แหล่งข้อมูล

แหล่งข้อมูล เป็นผู้ทรงคุณวุฒิที่มีความรู้และประสบการณ์ในการจัดการศึกษา ได้มาโดยการเลือกแบบเจาะจง (Purposive Sampling) จำนวน 9 คน และกำหนดคุณสมบัติเบื้องต้น ดังนี้

1) ผู้บริหารหรืออดีตผู้บริหาร ที่ปฏิบัติงานในสำนักงานคณะกรรมการการศึกษาขั้นพื้นฐาน หรือสำนักบริหารงานการศึกษาพิเศษ และมีประสบการณ์ ไม่ต่ำกว่า 4 ปี ประกอบด้วย

1.1) ดร. วุฒิสักดิ์ เหล็กคำ ที่ปรึกษารัฐมนตรีช่วยว่าการกระทรวงศึกษาธิการ (ดร.คุณหญิงกัลยา โสภณพนิช)

1.2) นายประจวบ ลังกาวงศ์ อดีตผู้อำนวยการโรงเรียนโสตศึกษาจังหวัดเพชรบูรณ์
วิทยฐานะผู้อำนวยการเชี่ยวชาญ

1.3) ดร. อภิชา ธีระพันธุ์ อดีตผู้อำนวยการโรงเรียนราชประชานุเคราะห์ 50
จังหวัดขอนแก่น วิทยฐานะผู้อำนวยการเชี่ยวชาญ

2) ผู้บริหารที่ปฏิบัติงานในสำนักงานคณะกรรมการการศึกษาขั้นพื้นฐาน หรือเกี่ยวข้องกับการจัดการศึกษา และมีประสบการณ์เกี่ยวกับการบริหารสถานศึกษาไม่ต่ำกว่า 4 ปี ประกอบด้วย

2.1) ดร.สุภชัย จันปุม ศึกษาธิการจังหวัดขอนแก่น ศึกษาธิการเชี่ยวชาญ สำนักงาน
ศึกษาธิการจังหวัดขอนแก่น

2.2) ดร. สุวิษญา ชินธนาชุกิจ ผู้อำนวยการโรงเรียนราชประชานุเคราะห์ 50
จังหวัดขอนแก่น วิทยฐานะผู้อำนวยการเชี่ยวชาญ

2.3) ดร. ศฤงคาร ใจปันทา ผู้อำนวยการโรงเรียนพิจิตรปัญญา วิทยฐานะ
ผู้อำนวยการชำนาญการพิเศษ

2.4) นายนิกร บัวพา ผู้อำนวยการโรงเรียนเทืองพนา วิทยฐานะผู้อำนวยการ
ชำนาญการพิเศษ สังกัดสำนักงานเขตพื้นที่การศึกษามัธยมศึกษาบุรีรัมย์

2.5) นางสาวภี เลไธสง ผู้อำนวยการโรงเรียนนางรองพิทยาคม วิทยฐานะ
ผู้อำนวยการชำนาญการพิเศษ สังกัดสำนักงานเขตพื้นที่การศึกษามัธยมศึกษาบุรีรัมย์

2.6) นายสุบิน ฝ่ายเทศ ผู้อำนวยการโรงเรียนถนนหักพิทยาคม วิทยฐานะ
ผู้อำนวยการชำนาญการพิเศษ สังกัดสำนักงานเขตพื้นที่การศึกษามัธยมศึกษาบุรีรัมย์

2. เครื่องมือที่ใช้ในการเก็บรวบรวม

1) ลักษณะเครื่องมือที่ใช้ในการเก็บรวบรวมข้อมูล

เครื่องมือที่ใช้ในการเก็บรวบรวมข้อมูลเป็นแบบสัมภาษณ์กึ่งโครงสร้าง
(Semi-Structured Interview) ที่ผู้วิจัยสร้างขึ้นเอง แบ่งเป็น 2 ตอน ดังนี้

ตอนที่ 1 ข้อมูลพื้นฐานของผู้ให้สัมภาษณ์

ตอนที่ 2 เป็นการสัมภาษณ์เกี่ยวกับแนวทางการพัฒนารูปแบบการจัดการศึกษาเพื่อ
พัฒนาทักษะอาชีพของนักเรียนโรงเรียนราชประชานุเคราะห์ 51 จังหวัดบุรีรัมย์

2) การสร้างเครื่องมือที่ใช้ในการเก็บรวบรวมข้อมูล มีขั้นตอนการสร้าง ดังนี้

2.1) นำข้อมูลที่ได้จากการศึกษาเอกสาร แนวคิด ทฤษฎีเกี่ยวกับการจัดการศึกษา
เพื่อพัฒนาทักษะอาชีพ หลักการจัดการศึกษาขั้นพื้นฐานและมาตรฐานการศึกษา บริบทโรงเรียน
ราชประชานุเคราะห์ 51 จังหวัดบุรีรัมย์ งานวิจัยในประเทศและงานวิจัยต่างประเทศ มากำหนดเป็น
กรอบแนวคิดในการเขียนประเด็นคำถามในแบบสัมภาษณ์ กึ่งโครงสร้าง (Semi-Structured
Interview)

2.2) เขียนประเด็นคำถามเกี่ยวกับแนวทางการพัฒนารูปแบบการจัดการศึกษาเพื่อพัฒนาทักษะอาชีพของนักเรียนโรงเรียนราชประชานุเคราะห์ 51 จังหวัดบุรีรัมย์ จัดทำแบบสัมภาษณ์ ฉบับร่างเสนอผู้เชี่ยวชาญ เพื่อพิจารณาความถูกต้อง เหมาะสมของประเด็นการสัมภาษณ์

2.3) ปรับปรุง แก้ไขแบบสัมภาษณ์ตามข้อเสนอแนะของผู้เชี่ยวชาญ และสร้างแบบสัมภาษณ์กึ่งโครงสร้าง (Semi-Structured Interview) ฉบับสมบูรณ์เพื่อนำไปเก็บข้อมูลต่อไป

3. การเก็บรวบรวมข้อมูล

1) ทำหนังสือ ขอความอนุเคราะห์สัมภาษณ์ผู้ทรงคุณวุฒิ

2) ประสานผู้ทรงคุณวุฒิเพื่อกำหนดหมายสัมภาษณ์ตามวัน เวลา และสถานที่ที่นัดหมายตามแบบสัมภาษณ์กึ่งโครงสร้าง (Semi-Structured Interview) ที่ผู้วิจัยสร้างขึ้น

3) ดำเนินการสัมภาษณ์ผู้ทรงคุณวุฒิตามวัน เวลา และสถานที่ ที่ได้นัดหมายเพื่อศึกษาแนวทางการพัฒนารูปแบบการจัดการศึกษาเพื่อพัฒนาทักษะอาชีพของนักเรียนโรงเรียนราชประชานุเคราะห์ 51 จังหวัดบุรีรัมย์

4. การวิเคราะห์ข้อมูล

ผู้วิจัยวิเคราะห์ข้อมูลจากการสัมภาษณ์โดยการวิเคราะห์เนื้อหา (Content Analysis)

ขั้นตอนที่ 2 การพัฒนารูปแบบการจัดการศึกษาเพื่อพัฒนาทักษะอาชีพของนักเรียนโรงเรียนราชประชานุเคราะห์ 51 จังหวัดบุรีรัมย์

การพัฒนารูปแบบการจัดการศึกษาเพื่อพัฒนาทักษะอาชีพของนักเรียนโรงเรียนราชประชานุเคราะห์ 51 จังหวัดบุรีรัมย์ แบ่งเป็น 2 ขั้นตอน ดังนี้

ขั้นที่ 2.1 การยกร่างรูปแบบการจัดการศึกษาเพื่อพัฒนาทักษะอาชีพของนักเรียนโรงเรียนราชประชานุเคราะห์ 51 จังหวัดบุรีรัมย์ ดังนี้

1. ผู้วิจัยนำข้อมูลที่ได้จากการศึกษาสภาพและนำข้อมูลจากการสัมภาษณ์แนวทางการพัฒนารูปแบบการจัดการศึกษาเพื่อพัฒนาอาชีพของนักเรียนโรงเรียนราชประชานุเคราะห์ 51 จังหวัดบุรีรัมย์ มายกร่างรูปแบบการจัดการศึกษาเพื่อพัฒนาทักษะอาชีพของนักเรียนโรงเรียนราชประชานุเคราะห์ 51 จังหวัดบุรีรัมย์ ประกอบด้วย องค์ประกอบที่ 1 ปัจจัยนำเข้า (Input) ประกอบด้วย 5 ประเด็น องค์ประกอบที่ 2 กระบวนการ (Process) ประกอบด้วย 4 ประเด็น องค์ประกอบที่ 3 ผลผลิต (Outputs) ประกอบด้วย 4 ประเด็น และ องค์ประกอบที่ 4 เงื่อนไขความสำเร็จ ประกอบด้วย 2 ประเด็น

2. ผู้วิจัยนำกร่างรูปแบบการจัดการศึกษาเพื่อพัฒนาทักษะอาชีพของนักเรียนโรงเรียนราชประชานุเคราะห์ 51 จังหวัดบุรีรัมย์ ที่ผู้วิจัยสร้างขึ้นเสนอต่อผู้เชี่ยวชาญเพื่อพิจารณาความเหมาะสมและการใช้ภาษา

3. ผู้วิจัยนำข้อเสนอแนะจากผู้เชี่ยวชาญไปดำเนินการปรับปรุงแก้ไข จัดทำเป็นยกร่างรูปแบบการจัดการศึกษาเพื่อพัฒนาทักษะอาชีพของนักเรียนโรงเรียนราชประชานุเคราะห์ 51

จังหวัดบุรีรัมย์ และคู่มือการใช้รูปแบบการจัดการศึกษาเพื่อพัฒนาทักษะอาชีพของนักเรียนโรงเรียนราชประชานุเคราะห์ 51 จังหวัดบุรีรัมย์

ขั้นที่ 2.2 การตรวจสอบร่างรูปแบบการจัดการศึกษาเพื่อพัฒนาทักษะอาชีพของนักเรียนโรงเรียนราชประชานุเคราะห์ 51 จังหวัดบุรีรัมย์

ตรวจสอบร่างรูปแบบการจัดการศึกษาเพื่อพัฒนาทักษะอาชีพของนักเรียนโรงเรียนราชประชานุเคราะห์ 51 จังหวัดบุรีรัมย์ ด้านความเหมาะสม โดยการใช้แบบตรวจสอบความเหมาะสมของร่างรูปแบบการจัดการศึกษาเพื่อพัฒนาทักษะอาชีพของนักเรียนโรงเรียนราชประชานุเคราะห์ 51 จังหวัดบุรีรัมย์ จากผู้ทรงคุณวุฒิ มีรายละเอียดดังนี้

1. แหล่งข้อมูล

แหล่งข้อมูลเป็นผู้ทรงคุณวุฒิที่มีความรู้และประสบการณ์เกี่ยวกับการบริหารและการจัดการศึกษา และนักวิชาการที่มีความรู้และประสบการณ์ด้านการพัฒนารูปแบบ ด้านการบริหารสถานศึกษา และด้านการจัดการเรียนการสอน เป็นผู้ตรวจสอบร่างรูปแบบ โดยการเลือกแบบเจาะจง (Purposive Selection) จำนวน 9 คน และกำหนดคุณสมบัติเบื้องต้น ดังนี้

- 1.1) ดร. วุฒิสักดิ์ เหล็กคำ ที่ปรึกษารัฐมนตรีช่วยว่าการกระทรวงศึกษาธิการ (ดร.คุณหญิงกัลยา โสภณพนิช)
- 1.2) นายประจวบ ลังกาวงค์ อดีตผู้อำนวยการโรงเรียนโสตศึกษาจังหวัดเพชรบูรณ์ วิทยฐานะผู้อำนวยการเชี่ยวชาญ
- 1.3) ดร. อภิชา ถิระพันธุ์ อดีตผู้อำนวยการโรงเรียนราชประชานุเคราะห์ 50 จังหวัดขอนแก่น วิทยฐานะผู้อำนวยการเชี่ยวชาญ
- 1.4) ดร.สุภชัย จันปุม ศึกษานิเทศก์จังหวัดขอนแก่น ศึกษานิเทศก์เชี่ยวชาญ สำนักงานศึกษานิเทศก์จังหวัดขอนแก่น
- 1.5) ดร. สุวิชญา ชินธนาชุกิจ ผู้อำนวยการโรงเรียนราชประชานุเคราะห์ 50 จังหวัดขอนแก่น วิทยฐานะผู้อำนวยการเชี่ยวชาญ
- 1.6) ดร. ศฤงคาร ใจปันทา ผู้อำนวยการโรงเรียนพิจิตรปัญญา วิทยฐานะผู้อำนวยการชำนาญการพิเศษ
- 1.7) นายนิกร บัวพา ผู้อำนวยการโรงเรียนเหลืองพนา วิทยฐานะผู้อำนวยการชำนาญการพิเศษ สังกัดสำนักงานเขตพื้นที่การศึกษามัธยมศึกษาบุรีรัมย์
- 1.8) นางสาวภี เลไธสง ผู้อำนวยการโรงเรียนนางรองพิทยาคม วิทยฐานะผู้อำนวยการชำนาญการพิเศษ สังกัดสำนักงานเขตพื้นที่การศึกษามัธยมศึกษาบุรีรัมย์
- 1.9) นายสุบิน ฝ่ายเทศ ผู้อำนวยการโรงเรียนถนนหักพิทยาคม วิทยฐานะผู้อำนวยการชำนาญการพิเศษ สังกัดสำนักงานเขตพื้นที่การศึกษามัธยมศึกษาบุรีรัมย์

2. เครื่องมือที่ใช้ในการเก็บรวบรวมข้อมูล

1) ลักษณะเครื่องมือที่ใช้ในการเก็บรวบรวมข้อมูล

เครื่องมือที่ใช้ในการเก็บรวบรวมข้อมูล ประกอบด้วย 1) ร่างรูปแบบการจัดการการศึกษาเพื่อพัฒนาทักษะอาชีพของนักเรียนโรงเรียนราชประชานุเคราะห์ 51 จังหวัดบุรีรัมย์
2) แบบตรวจสอบความเหมาะสมของร่างรูปแบบการจัดการศึกษาเพื่อพัฒนาทักษะอาชีพของนักเรียนโรงเรียนราชประชานุเคราะห์ 51 จังหวัดบุรีรัมย์

2) การสร้างเครื่องมือที่ใช้ในการเก็บรวบรวมข้อมูล

2.1) วิเคราะห์ สังเคราะห์ร่างรูปแบบการจัดการศึกษาเพื่อพัฒนาทักษะอาชีพของนักเรียนโรงเรียนราชประชานุเคราะห์ 51 จังหวัดบุรีรัมย์ เพื่อกำหนดประเด็นข้อคำถาม

2.2) จัดทำเป็นแบบตรวจสอบความเหมาะสมของร่างรูปแบบการจัดการศึกษาเพื่อพัฒนาทักษะอาชีพของนักเรียนโรงเรียนราชประชานุเคราะห์ 51 จังหวัดบุรีรัมย์ เสนอผู้เชี่ยวชาญพิจารณาตรวจสอบความถูกต้องและสมบูรณ์ของการใช้ภาษา

2.3) นำข้อเสนอแนะมาปรับปรุง แก้ไขให้สมบูรณ์เพื่อนำไปใช้ในการสัมภาษณ์

2.4) นำแบบตรวจสอบความเหมาะสมของร่างรูปแบบการจัดการศึกษาเพื่อพัฒนาทักษะอาชีพของนักเรียนโรงเรียนราชประชานุเคราะห์ 51 จังหวัดบุรีรัมย์ เก็บข้อมูลจากผู้ทรงคุณวุฒิเป็นรายบุคคล

3. การเก็บรวบรวมข้อมูล

ผู้วิจัยดำเนินการเก็บข้อมูล ดังนี้

1) ส่งหนังสือขอความอนุเคราะห์พิจารณาตรวจสอบความเหมาะสมของรูปแบบการจัดการศึกษาเพื่อพัฒนาทักษะอาชีพของนักเรียนโรงเรียนราชประชานุเคราะห์ 51 จังหวัดบุรีรัมย์ ถึงผู้ทรงคุณวุฒิทางไปรษณีย์ พร้อมกับร่างรูปแบบการจัดการศึกษาเพื่อพัฒนาทักษะอาชีพของนักเรียนโรงเรียนราชประชานุเคราะห์ 51 จังหวัดบุรีรัมย์ เพื่อตรวจสอบความเหมาะสมของรูปแบบ

2) ดำเนินการเก็บรวบรวมข้อมูลและติดต่อประสานงานเพื่อเป็นข้อเสนอแนะและปรับปรุงรูปแบบด้วยตนเอง ดังตารางที่ 7

**ตารางที่ 7 แสดงการเก็บรวบรวมข้อมูลตรวจสอบร่างรูปแบบการจัดการศึกษาเพื่อพัฒนาทักษะอาชีพ
ของนักเรียนโรงเรียนราชประชานุเคราะห์ 51 จังหวัดบุรีรัมย์**

ผู้ทรงคุณวุฒิ	การเก็บรวบรวมข้อมูล
1. ดร. วุฒิสักดิ์ เหล็กคำ	8 มิถุนายน 2564
2. นายประจวบ ลังกางค์	9 มิถุนายน 2564
3. ดร. อภิษา ถิระพันธ์	10 มิถุนายน 2564
4. ดร.สุภชัย จันปุม	11 มิถุนายน 2564
5. ดร. สุวิชญา ชินธนาชูกิจ	14 มิถุนายน 2564
6. ดร. ศฤงคาร ใจปันทา	15 มิถุนายน 2564
7. นายนิกร บัวพา	16 มิถุนายน 2564
8. นางสาวภี เลไธสง	17 มิถุนายน 2564
9. นายสุบิน ฝ่ายเทศ	17 มิถุนายน 2564

4. การวิเคราะห์ข้อมูล

ผู้วิจัยวิเคราะห์ข้อมูล สรุปผลโดยการวิเคราะห์เนื้อหา (Content Analysis) และการนำข้อเสนอแนะของผู้ทรงคุณวุฒิมาพิจารณาปรับปรุงร่างรูปแบบการจัดการศึกษาเพื่อพัฒนาทักษะอาชีพของนักเรียนโรงเรียนราชประชานุเคราะห์ 51 จังหวัดบุรีรัมย์

ขั้นตอนที่ 3 การทดลองใช้รูปแบบการจัดการศึกษาเพื่อพัฒนาทักษะอาชีพของนักเรียนโรงเรียนราชประชานุเคราะห์ 51 จังหวัดบุรีรัมย์

การทดลองใช้รูปแบบการจัดการศึกษาเพื่อพัฒนาทักษะอาชีพของนักเรียนโรงเรียนราชประชานุเคราะห์ 51 จังหวัดบุรีรัมย์ ครั้งนี้ ผู้วิจัยได้ดำเนินการ ดังนี้

1. มีการประชุม ชี้แจงกับคณะครูทุกคน เพื่อสร้างความรู้ ความเข้าใจ เกี่ยวกับการทดลองใช้รูปแบบการจัดการศึกษาเพื่อพัฒนาทักษะอาชีพของนักเรียนโรงเรียนราชประชานุเคราะห์ 51 จังหวัดบุรีรัมย์
2. มีการวางแผนร่วมกับคณะครูทุกคน เกี่ยวกับการทดลองใช้รูปแบบการจัดการศึกษาเพื่อพัฒนาทักษะอาชีพของนักเรียนโรงเรียนราชประชานุเคราะห์ 51 จังหวัดบุรีรัมย์
3. ดำเนินการทดลองใช้รูปแบบการจัดการศึกษาเพื่อพัฒนาทักษะอาชีพของนักเรียนโรงเรียนราชประชานุเคราะห์ 51 จังหวัดบุรีรัมย์
4. สรุปผลการทดลองใช้รูปแบบการจัดการศึกษาเพื่อพัฒนาทักษะอาชีพของนักเรียนโรงเรียนราชประชานุเคราะห์ 51 จังหวัดบุรีรัมย์ ร่วมกับครูผู้สอน คณะกรรมการสถานศึกษาขั้นพื้นฐาน และผู้ปกครองนักเรียน โดยการสังเกตและสัมภาษณ์ ดังตารางที่ 8

ตารางที่ 8 แสดงแผนการทดลองใช้รูปแบบการจัดการศึกษาเพื่อพัฒนาทักษะอาชีพของนักเรียน
โรงเรียนราชประชานุเคราะห์ 51 จังหวัดบุรีรัมย์

วงรอบการพัฒนา	กระบวนการ	วัน/ เดือน/ ปี	ผู้รับผิดชอบ
วงรอบ 1	<p>ขั้นที่ 1 การวางแผน (Plan)</p> <p>1.1 การศึกษา สํารวจ วิเคราะห์สภาพการปฏิบัติงาน</p> <p>1.2 การรวบรวมข้อมูลประกอบการวางแผน</p> <p>1.3 การประชุม ชี้แจงการดำเนินงาน</p> <p>1.4 การสร้างการรับรู้ และความเข้าใจเกี่ยวกับการพัฒนาทักษะอาชีพของนักเรียน</p>	<p>10-12 พฤษภาคม 2564</p>	<p>ผู้วิจัย และผู้ที่เกี่ยวข้อง</p>
	<p>ขั้นที่ 2 การปฏิบัติตามแผน (Action)</p> <p>2.1 การแต่งตั้งคณะกรรมการดำเนินงาน</p> <p>2.2 การกำหนดผู้รับผิดชอบโครงการ และระยะเวลาดำเนินโครงการ</p> <p>2.3 การนำหลักสูตรเพื่อการประกอบอาชีพโครงสร้าง และสาระวิชาไปปฏิบัติ</p> <p>2.4 การรวบรวมข้อมูลการปฏิบัติอย่างละเอียดรอบคอบ</p>	<p>17 พฤษภาคม 2564 ถึง 31 สิงหาคม 2564</p>	<p>ผู้วิจัย และผู้ที่เกี่ยวข้อง</p>
	<p>ขั้นที่ 3 การสังเกตการณ์ (Observation)</p> <p>3.1 การสังเกตผลการปฏิบัติ</p> <p>3.2 การประเมินผลการปฏิบัติงาน</p> <p>3.3 การประเมินผลการปฏิบัติงานตามขั้นตอน</p>	<p>17 พฤษภาคม 2564 ถึง 31 สิงหาคม 2564</p>	<p>ผู้วิจัย และผู้ที่เกี่ยวข้อง</p>
	<p>ขั้นที่ 4 การสะท้อนกลับ (Reflection)</p> <p>4.1 การสะท้อนผลการปฏิบัติงาน</p> <p>4.2 การสรุปทเรียน</p> <p>4.3 การนำผลการปฏิบัติงาน การสรุปทเรียนการค้นพบต่างๆ ไปวางแผนและดำเนินการในวงรอบใหม่</p>	<p>13-17 กันยายน 2564</p>	<p>ผู้วิจัย และผู้ที่เกี่ยวข้อง</p>

ตารางที่ 8 แสดงแผนการทดลองใช้รูปแบบการจัดการศึกษาเพื่อพัฒนาทักษะอาชีพของนักเรียน
โรงเรียนราชประชานุเคราะห์ 51 จังหวัดบุรีรัมย์ (ต่อ)

วงรอบการพัฒนา	กระบวนการ	วัน/ เดือน/ ปี	ผู้รับผิดชอบ
วงรอบ 2	<p>ขั้นที่ 1 การวางแผน (Plan)</p> <p>1.1 การศึกษา สํารวจ วิเคราะห์สภาพการปฏิบัติงาน</p> <p>1.2 การรวบรวมข้อมูลประกอบการวางแผน</p> <p>1.3 การประชุม ชี้แจงการดำเนินงาน</p> <p>1.4 การสร้างการรับรู้ และความเข้าใจเกี่ยวกับการพัฒนาทักษะอาชีพของนักเรียน</p>	28 ตุลาคม 2564	ผู้วิจัย และผู้ที่เกี่ยวข้อง
	<p>ขั้นที่ 2 การปฏิบัติตามแผน (Action)</p> <p>2.1 การแต่งตั้งคณะกรรมการดำเนินงาน</p> <p>2.2 การกำหนดผู้รับผิดชอบโครงการ และระยะเวลาดำเนินโครงการ</p> <p>2.3 การนำหลักสูตรเพื่อการประกอบอาชีพโครงสร้าง และสาระวิชาไปปฏิบัติ</p> <p>2.4 การรวบรวมข้อมูลการปฏิบัติอย่างละเอียดรอบคอบ</p>	1 พฤศจิกายน 2564 ถึง 28 กุมภาพันธ์ 2565	ผู้วิจัย และผู้ที่เกี่ยวข้อง
	<p>ขั้นที่ 3 การสังเกตการณ์ (Observation)</p> <p>3.1 การสังเกตผลการปฏิบัติ</p> <p>3.2 การประเมินผลการปฏิบัติงาน</p> <p>3.3 การประเมินผลการปฏิบัติงานตามขั้นตอน</p>	1 พฤศจิกายน 2564 ถึง 28 กุมภาพันธ์ 2565	ผู้วิจัย และผู้ที่เกี่ยวข้อง
	<p>ขั้นที่ 4 การสะท้อนกลับ (Reflection)</p> <p>4.1 การสะท้อนผลการปฏิบัติงาน</p> <p>4.2 การสรุปบทเรียน</p> <p>4.3 การนำผลการปฏิบัติงาน การสรุปบทเรียนการค้นพบต่างๆ ไปวางแผนและดำเนินการในวงรอบใหม่</p>	1-4 มีนาคม 2565	ผู้วิจัย และผู้ที่เกี่ยวข้อง

ผู้วิจัยได้ดำเนินการทดลองใช้รูปแบบการจัดการศึกษาเพื่อพัฒนาทักษะอาชีพของนักเรียนโรงเรียนราชประชานุเคราะห์ 51 จังหวัดบุรีรัมย์ แบ่งเป็น 3 ชั้นย่อย ดังนี้

ชั้นที่ 3.1 การสังเกตการทดลองใช้รูปแบบการจัดการศึกษาเพื่อพัฒนาทักษะอาชีพของนักเรียนโรงเรียนราชประชานุเคราะห์ 51 จังหวัดบุรีรัมย์

1. แหล่งข้อมูล

1.1 ประชากร

ประชากร จำนวนทั้งสิ้น 1,549 คน ประกอบด้วย ครูผู้สอน จำนวน 62 คน คณะกรรมการสถานศึกษาขั้นพื้นฐาน จำนวน 13 คน (ไม่รวมกรรมการที่เป็นผู้อำนวยการสถานศึกษา และกรรมการที่เป็นตัวแทนครู) นักเรียน จำนวน 737 คน (นักเรียนระดับชั้นมัธยมศึกษาปีที่ 1 – 6 และระดับประกาศนียบัตรวิชาชีพปีที่ 1-2) ผู้ปกครองนักเรียน จำนวน 737 คน

1.2 กลุ่มตัวอย่าง

กลุ่มตัวอย่างทั้งสิ้น จำนวน 50 คน ได้มาโดยการเลือกแบบเจาะจง (Purposive Sampling) ประกอบไปด้วย ครูผู้สอน จำนวน 15 คน คณะกรรมการสถานศึกษาขั้นพื้นฐาน จำนวน 5 คน นักเรียน จำนวน 15 คน และ ผู้ปกครองนักเรียน จำนวน 15 คน

2. เครื่องมือที่ใช้ในการเก็บรวบรวมข้อมูล

แบบสังเกตการทดลองใช้รูปแบบการจัดการศึกษาเพื่อพัฒนาทักษะอาชีพของนักเรียนโรงเรียนราชประชานุเคราะห์ 51 จังหวัดบุรีรัมย์

2.1 ลักษณะเครื่องมือที่ใช้ในการเก็บรวบรวมข้อมูล

เครื่องมือที่ใช้ในการเก็บรวบรวมข้อมูลเป็นแบบสังเกตการทดลองใช้รูปแบบการจัดการศึกษาเพื่อพัฒนาทักษะอาชีพของนักเรียนโรงเรียนราชประชานุเคราะห์ 51 จังหวัดบุรีรัมย์

2.2 การสร้างเครื่องมือที่ใช้ในการเก็บรวบรวมข้อมูล

ผู้วิจัยสร้างแบบสังเกตการทดลองใช้รูปแบบการจัดการศึกษาเพื่อพัฒนาทักษะอาชีพของนักเรียนโรงเรียนราชประชานุเคราะห์ 51 จังหวัดบุรีรัมย์ โดยดำเนินกิจกรรมเป็น 2 วงรอบในแต่ละวงรอบประกอบด้วย กระบวนการดำเนินงานตามขั้นตอน 4 ขั้นตอน คือ ขั้นที่ 1 การวางแผน (Plan) ขั้นที่ 2 การปฏิบัติตามแผน (Action) ขั้นที่ 3 การสังเกตการณ์ (Observation) และ ขั้นที่ 4 การสะท้อนกลับ (Reflection)

3. การเก็บรวบรวมข้อมูล

สังเกตผลการทดลองใช้รูปแบบการจัดการศึกษาเพื่อพัฒนาทักษะอาชีพของนักเรียนโรงเรียนราชประชานุเคราะห์ 51 จังหวัดบุรีรัมย์

4. การวิเคราะห์ข้อมูล

ผู้วิจัยวิเคราะห์ข้อมูลโดยทำการวิเคราะห์เนื้อหา (Content Analysis)

ขั้นที่ 3.2 การสัมภาษณ์ผลการทดลองใช้รูปแบบการจัดการศึกษาเพื่อพัฒนาทักษะอาชีพของนักเรียนโรงเรียนราชประชานุเคราะห์ 51 จังหวัดบุรีรัมย์

1. แหล่งข้อมูล

1.1 ประชากร

ประชากร จำนวนทั้งสิ้น 812 คน ประกอบด้วย ครูผู้สอน จำนวน 62 คน คณะกรรมการสถานศึกษาขั้นพื้นฐาน จำนวน 13 คน (ไม่รวมกรรมการที่เป็นผู้อำนวยการสถานศึกษา และกรรมการที่เป็นตัวแทนครู) และ ผู้ปกครองนักเรียน จำนวน 737 คน

1.2 กลุ่มตัวอย่าง

กลุ่มตัวอย่าง จำนวนทั้งสิ้น จำนวน 20 คน ได้มาโดยการเลือกแบบเจาะจง (Purposive Sampling) ประกอบไปด้วย ครูผู้สอน จำนวน 10 คน คณะกรรมการสถานศึกษาขั้นพื้นฐาน จำนวน 5 คน และ ผู้ปกครองนักเรียน จำนวน 5 คน

2. เครื่องมือที่ใช้ในการเก็บรวบรวมข้อมูล

2.1 ลักษณะเครื่องมือที่ใช้ในการเก็บรวบรวมข้อมูล

เครื่องมือที่ใช้ในการเก็บรวบรวมข้อมูลเป็นแบบสัมภาษณ์กึ่งโครงสร้าง (Semi-Structured Interview) ที่ผู้วิจัยสร้างขึ้น แบ่งเป็น 3 ตอน ดังนี้

ตอนที่ 1 บันทึกวัน/ เวลา/ สถานที่ในการให้สัมภาษณ์

ตอนที่ 2 ข้อมูลผู้ให้สัมภาษณ์

ตอนที่ 3 รายละเอียดการสัมภาษณ์เกี่ยวกับผลการทดลองใช้รูปแบบการจัดการศึกษาเพื่อพัฒนาทักษะอาชีพของนักเรียนโรงเรียนราชประชานุเคราะห์ 51 จังหวัดบุรีรัมย์

2.2 การสร้างเครื่องมือที่ใช้ในการเก็บรวบรวมข้อมูล มีขั้นตอนการสร้าง ดังนี้

1) นำข้อมูลที่ได้จากการสังเกตการทดลองใช้รูปแบบการจัดการศึกษาเพื่อพัฒนาทักษะอาชีพของนักเรียนโรงเรียนราชประชานุเคราะห์ 51 จังหวัดบุรีรัมย์ มากำหนดเป็นกรอบแนวคิดในการสร้างแบบสัมภาษณ์กึ่งโครงสร้าง (Semi-Structured Interview)

2) กำหนดประเด็นคำถามเกี่ยวกับผลการทดลองใช้รูปแบบการจัดการศึกษาเพื่อพัฒนาทักษะอาชีพของนักเรียนโรงเรียนราชประชานุเคราะห์ 51 จังหวัดบุรีรัมย์

3) สร้างแบบสัมภาษณ์กึ่งโครงสร้าง (Semi-Structured Interview) ฉบับสมบูรณ์เพื่อนำไปเก็บข้อมูลต่อไป

3. การเก็บรวบรวมข้อมูล

1) ประสานผู้ทรงวุฒิเพื่อนัดหมายการสัมภาษณ์ตามแบบสัมภาษณ์กึ่งโครงสร้างที่ผู้วิจัยสร้างขึ้น

2) ดำเนินการสัมภาษณ์ผู้ทรงคุณวุฒิตามวัน/ เวลา/ สถานที่ ที่นัดหมาย เพื่อเก็บรวบรวมข้อมูลผลการทดลองใช้รูปแบบการจัดการศึกษาเพื่อพัฒนาทักษะอาชีพของนักเรียนโรงเรียนราชประชานุเคราะห์ 51 จังหวัดบุรีรัมย์

4. การวิเคราะห์ข้อมูล

ผู้วิจัยดำเนินการวิเคราะห์ข้อมูลโดยการวิเคราะห์เนื้อหา (Content Analysis)

ชั้นที่ 3.3 การประเมินความพึงพอใจต่อการใช้รูปแบบการจัดการศึกษาเพื่อพัฒนาทักษะอาชีพของนักเรียนโรงเรียนราชประชานุเคราะห์ 51 จังหวัดบุรีรัมย์

1. แหล่งข้อมูล

1.1 ประชากร

ประชากร จำนวนทั้งสิ้น 1,550 คน ประกอบด้วย ผู้บริหารสถานศึกษา จำนวน 1 คน คณะกรรมการสถานศึกษาขั้นพื้นฐาน จำนวน 13 คน (ไม่รวมกรรมการที่เป็นผู้อำนวยการสถานศึกษา และกรรมการที่เป็นตัวแทนครู) ครูผู้สอน จำนวน 62 คน นักเรียน จำนวน 737 คน (นักเรียนระดับชั้นมัธยมศึกษาปีที่ 1 ถึง ชั้นมัธยมศึกษาปีที่ 6 และ ประกาศนียบัตรวิชาชีพปีที่ 1 ถึง ประกาศนียบัตรวิชาชีพปีที่ 2) ผู้ปกครองนักเรียน จำนวน 737คน

1.2 กลุ่มตัวอย่าง

กลุ่มตัวอย่างที่ใช้ในการวิจัยครั้งนี้ มีจำนวนทั้งสิ้น 317 คน จากการกำหนดขนาดตัวอย่างจากสูตร Taro Yamane (1973 อ้างถึงใน ศิริพงษ์ พฤทธิพันธ์, 2553, หน้า 203) การสุ่มตัวอย่างแบบแบ่งชั้นภูมิ ประกอบด้วย ผู้บริหารสถานศึกษา จำนวน 1 คน คณะกรรมการสถานศึกษาขั้นพื้นฐาน จำนวน 3 คน ครูผู้สอน จำนวน 13 คน นักเรียน จำนวน 150 คน ผู้ปกครองนักเรียน จำนวน 150 คน โดยใช้สูตร ดังนี้

$$n = \frac{N}{1 + Ne^2}$$

เมื่อ	n	แทน	ขนาดของกลุ่มตัวอย่าง
	N	แทน	ขนาดของประชากร
	e	แทน	ค่าความคลาดเคลื่อนของกลุ่มตัวอย่าง
เมื่อ	N =		1854
	e =		0.05

เมื่อแทนค่าจะได้ขนาดของกลุ่มตัวอย่าง ดังนี้

$$n = \frac{1,550}{1 + (1,550)(0.05)^2}$$

$$n = \frac{1,550}{1 + (1,550)(0.0025)}$$

$$n = \frac{1,550}{1 + 3.875}$$

$$n = \frac{1,550}{4.875}$$

$$n = 317 \text{ คน}$$

ดังนั้น ขนาดของกลุ่มตัวอย่างที่ใช้ในการประเมิน คือ 317 คน

จากนั้นหาสัดส่วนของกลุ่มตัวอย่าง ดังนี้

$$\text{ผู้บริหารสถานศึกษา} = \frac{1 \times 317}{1,550}$$

$$= 1 \text{ คน}$$

$$\text{คณะกรรมการสถานศึกษาขั้นพื้นฐาน} = \frac{13 \times 317}{1,550}$$

$$= 3 \text{ คน}$$

$$\text{ครูผู้สอน} = \frac{62 \times 317}{1,550}$$

$$= 13 \text{ คน}$$

$$\text{นักเรียน} = \frac{737 \times 317}{1,550}$$

$$= 150 \text{ คน}$$

$$\text{ผู้ปกครองนักเรียน} = \frac{737 \times 317}{1,550}$$

$$= 150 \text{ คน}$$

2. เครื่องมือที่ใช้ในการเก็บรวบรวมข้อมูล

2.1 ลักษณะของเครื่องมือที่ใช้ในการเก็บรวบรวมข้อมูล

เครื่องมือที่ใช้ในการเก็บรวบรวมข้อมูล เป็นแบบประเมินความพึงพอใจต่อรูปแบบการจัดการศึกษาเพื่อพัฒนาทักษะอาชีพของนักเรียนโรงเรียนราชประชานุเคราะห์ 51 จังหวัดบุรีรัมย์ แบ่งเป็น 2 ตอน ดังนี้

ตอนที่ 1 เป็นข้อมูลพื้นฐานของผู้ประเมิน

ตอนที่ 2 เป็นข้อมูลเกี่ยวกับระดับความพึงพอใจที่มีต่อรูปแบบการจัดการศึกษาเพื่อพัฒนาทักษะอาชีพของนักเรียนโรงเรียนราชประชานุเคราะห์ 51 จังหวัดบุรีรัมย์ ลักษณะเป็นแบบมาตราส่วนประมาณค่า (Rating Scale) 5 ระดับ (บุญชม ศรีสะอาด, 2554, หน้า 117) คือ

- 5 หมายถึง มีความพึงพอใจ ในระดับมากที่สุด
- 4 หมายถึง มีความพึงพอใจ ในระดับมาก
- 3 หมายถึง มีความพึงพอใจ ในระดับปานกลาง
- 2 หมายถึง มีความพึงพอใจ ในระดับน้อย
- 1 หมายถึง มีความพึงพอใจ ในระดับน้อยที่สุด

2.2 การสร้างเครื่องมือที่ใช้ในการเก็บรวบรวมข้อมูล

1) วิเคราะห์ และสังเคราะห์ แบบประเมินความพึงพอใจต่อรูปแบบการจัดการศึกษาเพื่อพัฒนาทักษะอาชีพของนักเรียนโรงเรียนราชประชานุเคราะห์ 51 จังหวัดบุรีรัมย์

2) สร้างแบบประเมินความพึงพอใจสำหรับผู้ที่มีส่วนเกี่ยวข้อง

3) ตรวจสอบคุณภาพของแบบประเมินความพึงพอใจ ดังนี้

3.1) ตรวจสอบความตรงเชิงเนื้อหา (Content Validity) และค่าดัชนีความสอดคล้องของแบบสอบถาม (Index of Item Objective Congruence: IOC) และความเหมาะสมของภาษาของแบบสอบถามที่ผู้วิจัยสร้างขึ้น (วรณี แกมเกตุ, 2555, หน้า 219 - 235) โดยที่เกณฑ์ในการพิจารณาค่าความสอดคล้อง มีดังนี้

+1 หมายถึง แน่ใจว่าข้อความวัดได้ตามเนื้อหา/จุดประสงค์

0 หมายถึง ไม่แน่ใจว่าข้อความวัดได้ตามเนื้อหา/จุดประสงค์

-1 หมายถึง แน่ใจว่าข้อความวัดไม่ตรงตามเนื้อหา/จุดประสงค์

ผู้เชี่ยวชาญที่ทำหน้าที่ตรวจสอบความตรงเชิงเนื้อหา จำนวน 5 ท่าน ประกอบด้วย ดังนี้

1) รองศาสตราจารย์ ดร.ประภฤติ พูลพัฒน์ ที่ปรึกษาบัณฑิตวิทยาลัย มหาวิทยาลัยสวนดุสิต ผู้เชี่ยวชาญด้านการบริหารและการสร้างเครื่องมือวิจัย

2) ดร.วุฒิศักดิ์ เหล็กคำ ที่ปรึกษารัฐมนตรีช่วยว่าการกระทรวงศึกษาธิการ (ดร.คุณหญิงกัลยา โสภณพนิช) ผู้เชี่ยวชาญด้านการจัดการศึกษาสำหรับเด็กด้อยโอกาสและผู้พิการ

3) ดร.ศฤงคาร ใจปันหา ผู้อำนวยการโรงเรียนพิจิตรปัญญา วิทยาลัยนานาชาติ ผู้อำนวยการพิเศษ ผู้เชี่ยวชาญด้านการจัดการศึกษาสำหรับเด็กด้อยโอกาสและผู้พิการ

4) ผศ.ทรรศนัย โกวิทยากร อาจารย์ประจำหลักสูตรศึกษาศาสตรบัณฑิต มหาวิทยาลัยสวนดุสิต วิทยาเขตสุพรรณบุรี ผู้เชี่ยวชาญด้านการสร้างเครื่องมือ

5) ดร.ชาตรี ลักษณะศิริ ศึกษานิเทศก์ชำนาญการพิเศษ สำนักงานเขตพื้นที่การศึกษาประถมศึกษารุงเทพมหานคร ผู้เชี่ยวชาญด้านการสร้างเครื่องมือ

3.2) นำผลที่ได้จากการตรวจสอบความตรงเชิงเนื้อหาของผู้เชี่ยวชาญไปหาค่าดัชนีความสอดคล้องระหว่างข้อคำถามกับเนื้อหา (Item Objective Congruence: IOC) (พิชิต ฤทธิ์จรูญ, 2556, หน้า 135-139) โดยใช้สูตร ดังนี้

$$\text{สูตร} \quad IOC = \frac{\sum R}{N}$$

เมื่อ IOC คือ ดัชนีความสอดคล้องระหว่างข้อคำถามกับเนื้อหา/จุดประสงค์

$\sum R$ คือ ผลรวมของคะแนนผลการตัดสินข้อคำถามของผู้เชี่ยวชาญ

N คือ จำนวนผู้เชี่ยวชาญ

เกณฑ์การตัดสินความสอดคล้องของข้อคำถามกับเนื้อหา/จุดประสงค์ ดังนี้

ถ้า $IOC \geq 0.50$ ถือว่า ข้อคำถามนั้นวัดได้สอดคล้องกับเนื้อหา/จุดประสงค์

ถ้า $IOC < 0.50$ ถือว่า ข้อคำถามนั้นวัดได้ไม่สอดคล้องกับเนื้อหา/จุดประสงค์

ผลการหาค่า IOC พบว่า ข้อคำถามมีค่า IOC อยู่ระหว่าง 0.60 – 1.00

3.3) ปรับปรุงแบบสอบถามให้มีความเหมาะสมตามค่า IOC และข้อเสนอแนะของผู้เชี่ยวชาญ

4) นำแบบสอบถามไปหาค่าความเชื่อมั่น (Reliability) ไปทดลองใช้ (Try out) กับสถานศึกษาอื่นที่ไม่ใช่กลุ่มเป้าหมาย คือ โรงเรียนถนนหักพิทยาคม (ซึ่งเป็นสถานศึกษาที่จัดการศึกษาแบบทวิศึกษา และสายอาชีพให้กับนักเรียนในบริบทเดียวกับโรงเรียนกลุ่มเป้าหมาย) จำนวน 30 คน วิเคราะห์ข้อมูลกับโปรแกรมสถิติสำเร็จรูป โดยใช้สูตรสัมประสิทธิ์แอลฟาของครอนบาค (Cronbach's Alpha Coefficient: α) ผลการหาค่าความเชื่อมั่น พบว่า ค่าความเชื่อมั่นของแบบสอบถามเท่ากับ 0.970 ค่าอำนาจจำแนก 0.41-0.84

5) ได้แบบสอบถามฉบับสมบูรณ์ เพื่อนำไปเก็บข้อมูลต่อไป

3. การเก็บรวบรวมข้อมูล

3.1) ทำหนังสือขอความอนุเคราะห์ไปยังสถานศึกษาที่ไม่ใช่กลุ่มตัวอย่าง คือ โรงเรียนถนนหักพิทยาคม เพื่อขอความอนุเคราะห์ในการประเมินความพึงพอใจต่อการใช้รูปแบบการจัดการศึกษาเพื่อพัฒนาทักษะอาชีพของนักเรียนโรงเรียนราชประชานุเคราะห์ 51 จังหวัดบุรีรัมย์

3.2) ได้รับแบบสอบถามกลับคืนมา จำนวน 317 ฉบับ คิดเป็นร้อยละ 100

3.3) รวบรวมแบบประเมินเพื่อวิเคราะห์ข้อมูลต่อไป

4. การวิเคราะห์ข้อมูล

ผู้วิจัยทำการวิเคราะห์ข้อมูลโดยใช้โปรแกรมคอมพิวเตอร์ ดังนี้

ตอนที่ 1 วิเคราะห์ข้อมูลพื้นฐานของผู้ประเมิน โดยการแจกแจงค่าความถี่ (Frequency) ค่าร้อยละ (Percentage) และนำเสนอในรูปของตารางประกอบการบรรยาย

ตอนที่ 2 วิเคราะห์ข้อมูลเกี่ยวกับระดับความพึงพอใจต่อรูปแบบการจัดการศึกษาเพื่อพัฒนาทักษะอาชีพของนักเรียนโรงเรียนราชประชานุเคราะห์ 51 จังหวัดบุรีรัมย์ โดยนำข้อมูลมาแจกแจงความถี่ เพื่อหาค่าเฉลี่ย (\bar{X}) และค่าเบี่ยงเบนมาตรฐาน (S.D.) โดยแปลค่าเฉลี่ยของคะแนนจากแบบประเมิน ดังนี้ (บุญชม ศรีสะอาด, 2554, หน้า 121)

ค่าเฉลี่ย 4.51-5.00	หมายความว่า	มีความพึงพอใจ ในระดับมากที่สุด
ค่าเฉลี่ย 3.51-4.50	หมายความว่า	มีความพึงพอใจ ในระดับมาก
ค่าเฉลี่ย 2.51-3.50	หมายความว่า	มีความพึงพอใจ ในระดับปานกลาง
ค่าเฉลี่ย 1.51-2.50	หมายความว่า	มีความพึงพอใจ ในระดับน้อย
ค่าเฉลี่ย 1.00-1.50	หมายความว่า	มีความพึงพอใจ ในระดับน้อยที่สุด

ขั้นตอนที่ 4 การประเมินด้านความเป็นไปได้ (Feasibility) และความมีประโยชน์ (Utility) ของรูปแบบการจัดการศึกษาเพื่อพัฒนาทักษะอาชีพของนักเรียนโรงเรียนราชประชานุเคราะห์ 51 จังหวัดบุรีรัมย์ มีรายละเอียดดังนี้

การประเมินด้านความเป็นไปได้ (Feasibility) และความมีประโยชน์ (Utility) ของรูปแบบการจัดการศึกษาเพื่อพัฒนาทักษะอาชีพของนักเรียนโรงเรียนราชประชานุเคราะห์ 51 จังหวัดบุรีรัมย์ เป็นการประเมินโดยประยุกต์ใช้แนวคิดการประเมินกลยุทธ์ของ สมชาย ภคภาสน์วิวัฒน์ (2551, หน้า 198-200) ในด้านความเป็นไปได้ (Feasibility) และด้านความมีประโยชน์ (Utility)

1. แหล่งข้อมูล

1.1 ประชากร

ประชากร จำนวนทั้งสิ้น 1,550 คน ประกอบด้วย ผู้บริหารสถานศึกษา จำนวน 1 คน คณะกรรมการสถานศึกษาขั้นพื้นฐาน จำนวน 13 คน (ไม่รวมกรรมการที่เป็นผู้อำนวยการสถานศึกษา และกรรมการที่เป็นตัวแทนครู) ครูผู้สอน จำนวน 62 คน นักเรียน จำนวน 737 คน (นักเรียนระดับชั้น

มัธยมศึกษาปีที่ 1 ถึง ชั้นมัธยมศึกษาปีที่ 6 และ ประกาศนียบัตรวิชาชีพปีที่ 1 ถึง ประกาศนียบัตรวิชาชีพปีที่ 2) ผู้ปกครองนักเรียน จำนวน 737คน

1.2 กลุ่มตัวอย่าง

กลุ่มตัวอย่างที่ใช้ในการวิจัยครั้งนี้ มีจำนวนทั้งสิ้น 317 คน จากการกำหนดขนาดตัวอย่างจากสูตร Taro Yamane (1973 อ้างถึงใน ศิริพงษ์ พุทธิพันธ์, 2553, หน้า 203) การสุ่มตัวอย่างแบบแบ่งชั้นภูมิ ประกอบด้วย ผู้บริหารสถานศึกษา จำนวน 1 คน คณะกรรมการสถานศึกษาขั้นพื้นฐาน จำนวน 3 คน ครูผู้สอน จำนวน 13 คน นักเรียน จำนวน 150 คน ผู้ปกครองนักเรียน จำนวน 150 คน โดยใช้สูตร ดังนี้

$$n = \frac{N}{1 + Ne^2}$$

เมื่อ	n	แทน	ขนาดของกลุ่มตัวอย่าง
	N	แทน	ขนาดของประชากร
	e	แทน	ค่าความคลาดเคลื่อนของกลุ่มตัวอย่าง
เมื่อ	N = 1854		
	e = 0.05		

2. เครื่องมือที่ใช้ในการเก็บรวบรวมข้อมูล

2.1 ลักษณะของเครื่องมือที่ใช้ในการเก็บรวบรวมข้อมูล

เครื่องมือที่ใช้ในการเก็บรวบรวมข้อมูลเป็นแบบประเมินด้านความเป็นไปได้และความมีประโยชน์ของรูปแบบการจัดการศึกษาเพื่อพัฒนาทักษะอาชีพของนักเรียนโรงเรียนราชประชานุเคราะห์ 51 จังหวัดบุรีรัมย์ แบ่งเป็น 2 ตอน ดังนี้

ตอนที่ 1 เป็นข้อมูลพื้นฐานของผู้ประเมิน

ตอนที่ 2 เป็นแบบประเมินด้านความเป็นไปได้และความมีประโยชน์ มีลักษณะเป็นแบบมาตราส่วนประมาณค่า (Rating Scale) 5 ระดับ (บุญชม ศรีสะอาด, 2554, หน้า 117) คือ

5	หมายถึง	ความเป็นไปได้/ ความมีประโยชน์ ในระดับมากที่สุด
4	หมายถึง	ความเป็นไปได้/ ความมีประโยชน์ ในระดับมาก
3	หมายถึง	ความเป็นไปได้/ ความมีประโยชน์ ในระดับปานกลาง
2	หมายถึง	ความเป็นไปได้/ ความมีประโยชน์ ในระดับน้อย
1	หมายถึง	ความเป็นไปได้/ ความมีประโยชน์ ในระดับน้อยที่สุด

2.2 การสร้างเครื่องมือที่ใช้ในการเก็บรวบรวมข้อมูล

1) ผู้วิจัยนำรายละเอียดของรูปแบบการจัดการศึกษาเพื่อพัฒนาทักษะอาชีพของนักเรียนโรงเรียนราชประชานุเคราะห์ 51 จังหวัดบุรีรัมย์ มากำหนดเป็นข้อคำถาม

2) ผู้วิจัยสร้างแบบประเมินด้านความเป็นไปได้และความมีประโยชน์ของรูปแบบการจัดการศึกษาเพื่อพัฒนาทักษะอาชีพของนักเรียนโรงเรียนราชประชานุเคราะห์ 51 จังหวัดบุรีรัมย์

3) ตรวจสอบคุณภาพของแบบสอบถาม ดังนี้

3.1) ความตรงเชิงเนื้อหา (Content Validity) และค่าดัชนีความสอดคล้องของแบบสอบถาม (Index of Item Objective Congruence: IOC) และความเหมาะสมของภาษาของแบบสอบถามที่ผู้วิจัยสร้างขึ้น (วรรณิ์ แกมเกตุ, 2555, หน้า 219 - 235) โดยที่เกณฑ์ในการพิจารณา ค่าความสอดคล้อง มีดังนี้

+1 หมายถึง แน่ใจว่าข้อความวัดได้ตามเนื้อหา/จุดประสงค์

0 หมายถึง ไม่แน่ใจว่าข้อความวัดได้ตามเนื้อหา/จุดประสงค์

-1 หมายถึง แน่ใจว่าข้อความวัดไม่ตรงตามเนื้อหา/จุดประสงค์

ผู้เชี่ยวชาญที่ทำหน้าที่ตรวจสอบความตรงเชิงเนื้อหา จำนวน 5 ท่าน ประกอบด้วย ดังนี้

1) รองศาสตราจารย์ ดร.ประภุติ พูลพัฒน์ ที่ปรึกษาบัณฑิตวิทยาลัย มหาวิทยาลัยสวนดุสิต ผู้เชี่ยวชาญด้านการบริหารและการสร้างเครื่องมือวิจัย

2) ดร.วุฒิสักดิ์ เหล็กคำ ที่ปรึกษารัฐมนตรีช่วยว่าการกระทรวงศึกษาธิการ (ดร.คุณหญิงกัลยา โสภณพนิช) ผู้เชี่ยวชาญด้านการจัดการศึกษาสำหรับเด็กด้อยโอกาสและผู้พิการ

3) ดร.ศฤงคาร ใจปันหา ผู้อำนวยการโรงเรียนพิจิตรปัญญา วิทย์ฐานะผู้อำนวยการชำนาญการพิเศษ ผู้เชี่ยวชาญด้านการจัดการศึกษาสำหรับเด็กด้อยโอกาสและผู้พิการ

4) ผศ.ทรรคนัย โกวิทยากร อาจารย์ประจำหลักสูตรศึกษาศาสตรบัณฑิต มหาวิทยาลัยสวนดุสิต วิทยาเขตสุพรรณบุรี ผู้เชี่ยวชาญด้านการสร้างเครื่องมือ

5) ดร.ชาตรี ลักษณะศิริ ศึกษานิเทศก์ชำนาญการพิเศษ สำนักงานเขตพื้นที่การศึกษาประถมศึกษารุงเทพมหานคร ผู้เชี่ยวชาญด้านการสร้างเครื่องมือ

3.2) นำผลที่ได้จากการตรวจสอบความตรงเชิงเนื้อหาของผู้เชี่ยวชาญไปหาค่าดัชนีความสอดคล้องระหว่างข้อความกับเนื้อหา (Item Objective Congruence: IOC) (พิชิต ฤทธิจรูญ, 2556, หน้า 135-139) โดยใช้สูตร ดังนี้

$$\text{สูตร} \quad IOC = \frac{\sum R}{N}$$

เมื่อ IOC คือ ดัชนีความสอดคล้องระหว่างข้อความกับเนื้อหา/จุดประสงค์

$\sum R$ คือ ผลรวมของคะแนนผลการตัดสินข้อความของผู้เชี่ยวชาญ

N คือ จำนวนผู้เชี่ยวชาญ

เกณฑ์การตัดสินความสอดคล้องของข้อความกับเนื้อหา/จุดประสงค์ ดังนี้

ถ้า $IOC \geq 0.50$ ถือว่า ข้อความนั้นวัดได้สอดคล้องกับเนื้อหา/จุดประสงค์

ถ้า $IOC \leq 0.50$ ถือว่า ข้อความนั้นวัดได้ไม่สอดคล้องกับเนื้อหา/จุดประสงค์

ผลการหาค่า IOC พบว่า ข้อความมีค่า IOC อยู่ระหว่าง 0.60 – 1.00

3.3) ปรับปรุงแบบสอบถามให้มีความเหมาะสมตามค่า IOC และข้อเสนอแนะของผู้เชี่ยวชาญ

4) นำแบบสอบถามไปหาค่าความเชื่อมั่น (Reliability) ไปทดลองใช้ (Try out) กับสถานศึกษาอื่นที่ไม่ใช่กลุ่มเป้าหมาย คือ โรงเรียนถนนหักพิทยาคม (ซึ่งเป็นสถานศึกษาที่จัดการศึกษาแบบทวิศึกษา และสายอาชีพให้กับนักเรียนในบริบทเดียวกับโรงเรียนกลุ่มเป้าหมาย) จำนวน 30 คน วิเคราะห์ข้อมูลกับโปรแกรมสถิติสำเร็จรูป โดยใช้สูตรสัมประสิทธิ์แอลฟาของครอนบาค (Cronbach's Alpha Coefficient: α) ผลการหาค่าความเชื่อมั่น พบว่า ค่าความเชื่อมั่นของแบบสอบถามเท่ากับ 0.979 ค่าอำนาจจำแนก 0.51-0.93

5) ได้แบบสอบถามฉบับสมบูรณ์ เพื่อนำไปเก็บข้อมูลต่อไป

3. การเก็บรวบรวมข้อมูล

3.1) ทำหนังสือขอความอนุเคราะห์ไปยังสถานศึกษาที่ไม่ใช่กลุ่มตัวอย่าง คือ โรงเรียนถนนหักพิทยาคม เพื่อขอความอนุเคราะห์ในการประเมินความพึงพอใจต่อการใช้รูปแบบการจัดการศึกษา เพื่อพัฒนาทักษะอาชีพของนักเรียนโรงเรียนราชประชานุเคราะห์ 51 จังหวัดบุรีรัมย์

3.2) ได้รับแบบสอบถามกลับคืนมา จำนวน 317 ฉบับ คิดเป็นร้อยละ 100

3.3) รวบรวมแบบประเมินเพื่อวิเคราะห์ข้อมูลต่อไป

4. การวิเคราะห์ข้อมูล

ผู้วิจัยทำการวิเคราะห์ข้อมูลโดยใช้โปรแกรมคอมพิวเตอร์ ดังนี้

ตอนที่ 1 วิเคราะห์ข้อมูลพื้นฐานของผู้ประเมิน โดยการแจกแจงค่าความถี่ (Frequency) ค่าร้อยละ (Percentage) และนำเสนอในรูปของตารางประกอบการบรรยาย

ตอนที่ 2 วิเคราะห์ข้อมูลเกี่ยวกับระดับความพึงพอใจต่อรูปแบบการจัดการศึกษาเพื่อพัฒนาทักษะอาชีพของนักเรียนโรงเรียนราชประชานุเคราะห์ 51 จังหวัดบุรีรัมย์ โดยนำข้อมูลมาแจกแจงความถี่ เพื่อหาค่าเฉลี่ย (\bar{X}) และค่าเบี่ยงเบนมาตรฐาน (S.D.) โดยแปลค่าเฉลี่ยของคะแนนจากแบบประเมิน ดังนี้ (บุญชม ศรีสะอาด, 2554, หน้า 121)

ค่าเฉลี่ย 4.51-5.00 หมายความว่า รูปแบบฯ มีความเป็นไปได้/ ความมีประโยชน์
ในระดับมากที่สุด

ค่าเฉลี่ย 3.51-4.50 หมายความว่า รูปแบบฯ มีความเป็นไปได้/ ความมีประโยชน์
ในระดับมาก

ค่าเฉลี่ย 2.51-3.50 หมายความว่า รูปแบบฯ มีความเป็นไปได้/ ความมีประโยชน์
ในระดับปานกลาง

ค่าเฉลี่ย 1.51-2.50 หมายความว่า รูปแบบฯ มีความเป็นไปได้/ ความมีประโยชน์
ในระดับน้อย

ค่าเฉลี่ย 1.00-1.50 หมายความว่า รูปแบบฯ มีความเป็นไปได้/ ความมีประโยชน์
ในระดับน้อยที่สุด

เกณฑ์การตัดสินด้านความเป็นไปได้ และความมีประโยชน์ของรูปแบบการจัดการศึกษาเพื่อ
พัฒนาทักษะอาชีพของนักเรียนโรงเรียนราชประชานุเคราะห์ 51 จังหวัดบุรีรัมย์ โดยพิจารณา
จากประเด็นที่มีค่าเฉลี่ยตั้งแต่ 3.51 ขึ้นไป และส่วนเบี่ยงเบนมาตรฐาน ไม่เกิน 1.00 ถือว่าผ่านเกณฑ์
การประเมิน